



Voortgangsrapportage CO₂-reductiedoelen en reductiemaatregelen

Periode Q1-2015 + Q2-2015

BVR Groep B.V.

Versie	Status	Auteur	Verificatie	Autorisatie
1.2	Definitief	H. Schrauwen Datum: 17-08-2015	M. Soenessardien Datum:	C. Pasveer Datum:

INHOUDSOPGAVE

1.	CO ₂ -FOOTPRINT	3
2.	CO ₂ -REDUCTIE Q1+Q2-2015 VERSUS Q1+Q2-2013	5
3.	VOORTGANG REDUCTIEDOELSTELLINGEN	8
4.	VOORTGANG PER SCOPE	11
4.1	Scope 1 - Directe emissies	12
4.2	Scope 2 - Indirecte emissies	13
4.3	Scope 3 - Overige Indirecte emissies	14
5.	VOORTGANG REDUCTIEDOELSTELLINGEN VANUIT KETENANALYSE	16
6.	VOORTGANG REDUCTIEDOELSTELLINGEN PER SCOPE ONDERDEEL	18
6.1	Voortgang Verwarming (scope 1)	18
6.2	Zakelijk verkeer en goederenvervoer (scope 1)	19
6.3	Elektriciteit (scope 2)	20
6.4	Woon werkverkeer (scope 3)	22
6.5	Kantoorpapier (scope 3)	22

1. CO₂-FOOTPRINT

Met deze rapportage wil BVR Groep B.V. haar stakeholders en andere geïnteresseerden informeren omtrent haar CO₂-uitstoot en de voortgang van haar reductiedoelstellingen.

Elk half jaar rapporteert BVR Groep B.V. over de voortgang van de doelstellingen van het bedrijf.

Deze rapportage behelst de 1^e helft van 2015 (Q1 + Q2), de CO₂-emissies worden vergeleken met de resultaten van het referentiejaar 2013. Het doel van deze rapportage is om inzicht te geven in hoe de organisatie omgaat met het energieverbruik, energie reducerende maatregelen en de daarbij horende communicatie. De periode waarover gerapporteerd wordt is 1 januari 2015 tot en met 31 juli 2015.

De CO₂-footprint is bepaald conform de bekende parameters, hierbij is gebruik gemaakt van de gegevens van de Milieubarometer (www.milieubarometer.nl) zoals deze ontwikkeld is door Stichting Stimular.

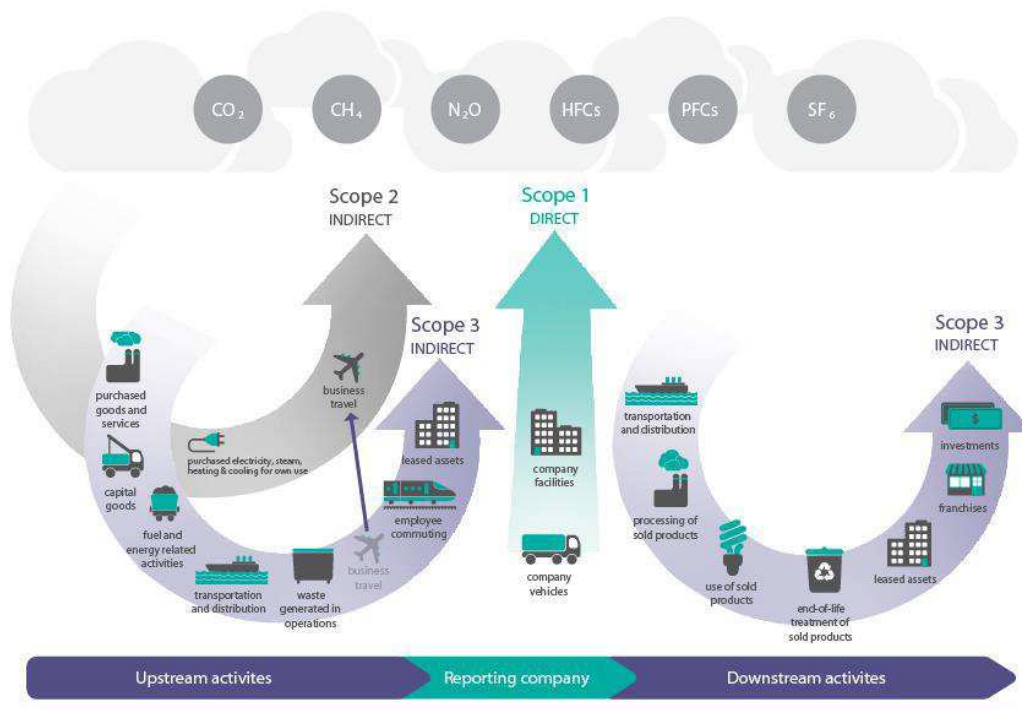
BVR Groep B.V. heeft 2013 aangegeven als referentiejaar, sinds augustus 2014 is BVR Groep gecertificeerd conform Trede 5.

Deze halfjaarlijkse rapportage sluit aan bij de eisen 1.A, 2.A, 3.A.1, 3.B.1, 4.B.1, 4.B.2, 5.B.1, 5.B.2, 2.C.1, 3.C.1 uit het Handboek CO₂-prestatieladder, versie 2.2.

In 2014 is gestart met het bepalen van de CO₂-footprint over 2013 voor de gehele BVR Groep B.V., zoals aangegeven in de "Rapportage CO₂-Footprint 2013 d.d. 20-06-2014".

Hierin is voornamelijk gefocust op de scope 1 & 2 emissies, de scope 3 emissies zijn toen al wel in kaart gebracht. Zij zullen dan ook behandeld worden in deze rapportage, al zijn voor de scope 3 emissies de doelstellingen nog voorlopig.

De CO₂-emissies zijn in kaart gebracht conform het scopediagram uit het Handboek CO₂-prestatieladder, versie 2.2, pagina 53.



Figuur 1. CO₂-Prestatieladder scopediagram, gebaseerd op scopediagram van GHG-Protocol Corporate Value Chain (scope 3) Accounting and Reporting Standard. Let op! SKAO rekent 'Business Travel' (Business Travel = 'Business air Travel' en 'Personal Cars for business travel') tot scope 2

De scopes omvatten de volgende parameters:

CO ₂ SCOPE 1	DIRECTE EMISSIES
ONDERDEEL	SUB-THEMA
Brandstoffen	Aardgas voor verwarming
Mobiele werktuigen	Diesel
Zakelijk verkeer	Personenwagen (in liters) benzine
	Personenwagen (in liters) diesel
	Bestelwagen (in liters) diesel

CO ₂ SCOPE 2	INDIRECTE EMISSIES
ONDERDEEL	SUB-THEMA
Elektriciteit	Elektriciteit projectlocaties
	Ingekochte elektriciteit kantoorlocaties, inclusief groene stroom

CO ₂ SCOPE 3	OVERIGE INDIRECTE EMISSIES
ONDERDEEL	SUB-THEMA
Water & afvalwater	Drinkwater
	Afvalwater
Woon-werkverkeer	Personenwagen
Kantoorpapier	Papier zonder milieukeurmerk
	Papier met milieukeurmerk

Daarnaast hebben wij, naar aanleiding van trede 5 en aansluitend op onze "Ketenanalyse Afval van de bouwplaats" d.d. 03-10-2014, in beeld gebracht wat de vermeden uitstoot is van het gescheiden inzamelen van onze verschillende afvalstromen.

Onze gescheiden afvalstromen over 2013 zijn daarvoor in beeld gebracht, hieraan zijn doelstellingen gekoppeld. Zo tonen we aan dat BVR Groep door vergaande scheiding van afval bijdraagt aan de verkleining van onze CO₂-Footprint.

CO ₂ SCOPE 3 - KETENANALYSE	OVERIGE INDIRECTE EMISSIES
ONDERDEEL	SUB-THEMA
Bedrijfsafval	Gips
	Dakafval (koolteerhoudend)
	Schoon puin
	Afvalhout A-kwaliteit
	Afvalhout B-kwaliteit
	IJzer (ferro metalen)
	Bedrijfsafval A-kwaliteit (brandbaar)
	Papier/karton
	Folies
	Verfresten in kunststof/stalen verpakkingen
	Lijmen, kitten, harsen, gemengd
	KGA uit bouw- en sloopafval
	Pur-bussen

2. CO₂-REDUCTIE Q1+Q2-2015 VERSUS Q1+Q2-2013

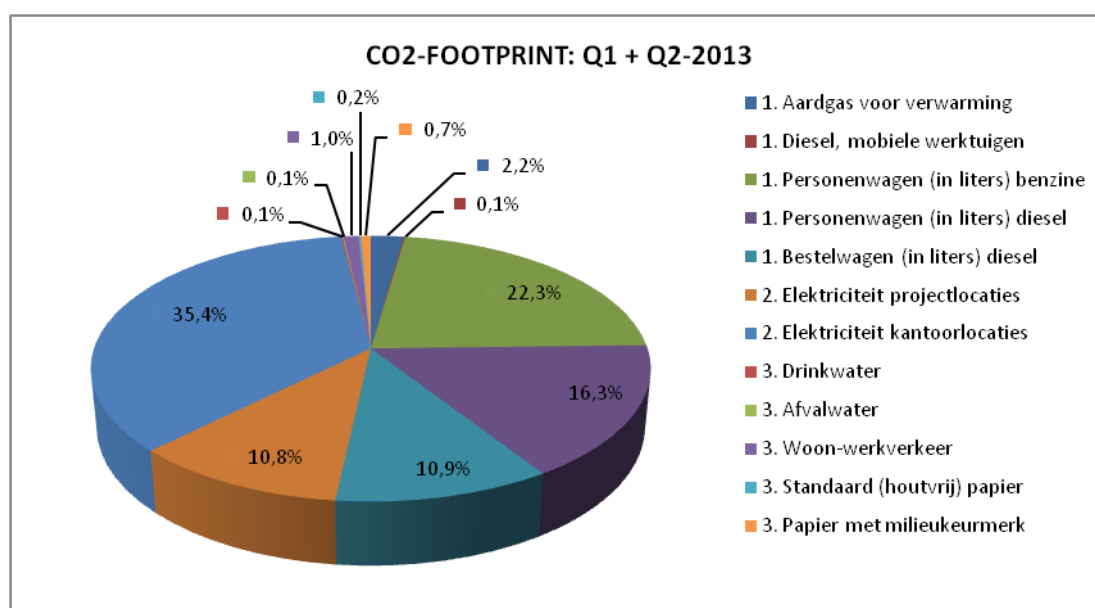
Het jaar 2013 is gekozen als het referentiejaar. In de loop van 2013 zijn de eerste cijfers opgesteld met betrekking tot de CO₂-footprint en de mogelijke reductie. Omdat het bedrijfsjaar 2013 geen volledig kalenderjaar omvatte (start organisatie in maart 2013) zijn voor het eerste kwartaal van 2013 verbruikscijfers bepaald aan de hand van gemiddelden uit de overige maanden of zijn de verbruikscijfers van de eerste maanden van 2014 overgenomen, om zo in 2013 de totale CO₂-footprint te kunnen bepalen over het hele kalenderjaar.

Voor deze halfjaarlijkse rapportage is getracht om een zo helder mogelijk beeld van het eerste half jaar van 2013 en 2015 in beeld te brengen, zodat de voortgang gemonitord kon worden. Voor zover mogelijk is gebruik gemaakt van werkelijke verbruik- en gebruikscijfers, daar waar deze lastig te bepalen zijn is ervoor gekozen om de totale uitstoot van te middelen.

In onderstaande tabellen zijn deze cijfers samengevat per scope:

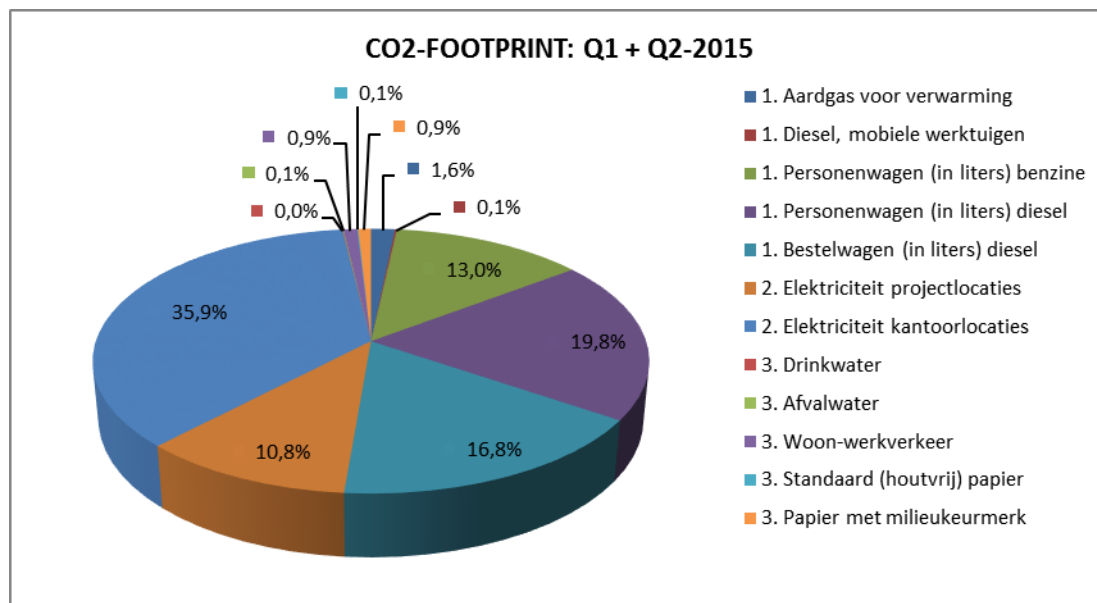
CO ₂ -emissies BVR Groep BV				2013: Q1 - Q2		
CO ₂ scope 1	Thema	CO ₂ -parameter	Eenheid	CO ₂ -equivalent	%-scope	% - tot
1. Aardgas voor verwarming	Brandstoffen	1,83 kg CO ₂ / m ³	4.227 m ³	7,74 ton CO ₂	4,3%	2,2%
1. Diesel, mobiele werktuigen	Mobiele werktuigen	3,14 kg CO ₂ / liter	102 liter	0,32 ton CO ₂	0,2%	0,1%
1. Personenwagen (in liters) benzine	Zakelijk verkeer	2,78 kg CO ₂ / liter	28.211 liter	78,43 ton CO ₂	43,1%	22,3%
1. Personenwagen (in liters) diesel	Zakelijk verkeer	3,14 kg CO ₂ / liter	18.208 liter	57,17 ton CO ₂	31,4%	16,3%
1. Bestelwagen (in liters) diesel	Zakelijk verkeer	3,14 kg CO ₂ / liter	12.157 liter	38,17 ton CO ₂	21,0%	10,9%
1. Personenwagen (in liters) Ipg (NIEUW)	Zakelijk verkeer	1,86 kg CO ₂ / liter	0 liter	0,00 ton CO ₂	0	0,0%
1. Bestelwagen (in liters) benzine (NIEUW)	Zakelijk verkeer	2,78 kg CO ₂ / liter	0 liter	0,00 ton CO ₂	0	0,0%
Subtotaal Scope 1:				181,83 ton CO₂	100,0%	51,7%
CO ₂ scope 2	Thema	CO ₂ -parameter	Eenheid	CO ₂ -equivalent	%-scope	% - tot
2. Elektriciteit projectlocaties	Elektriciteit	0,526 kg CO ₂ / kWh	72.325 kWh	38,04 ton CO ₂	23,4%	10,8%
2. Elektriciteit kantoorlocaties	Elektriciteit	0,526 kg CO ₂ / kWh	236.836 kWh	124,58 ton CO ₂	76,6%	35,4%
Subtotaal Scope 2:				162,62 ton CO₂	100,0%	46,3%
CO ₂ scope 3	Thema	CO ₂ -parameter	Eenheid	CO ₂ -equivalent	%-scope	% - tot
3. Drinkwater	Water & afvalwater	0,298 kg CO ₂ / m ³	1.198 m ³	0,36 ton CO ₂	5,1%	0,1%
3. Afvalwater	Water & afvalwater	39,9 kg CO ₂ / VE	6 VE	0,24 ton CO ₂	3,4%	0,1%
3. Woon-werkverkeer	Woon-werkverkeer	0,21 kg CO ₂ / km	16.909 km	3,55 ton CO ₂	50,7%	1,0%
3. Standaard (houtvrij) papier	Kantoorpapier	1,21 kg CO ₂ / kg	440 Kg	0,53 ton CO ₂	7,6%	0,2%
3. Papier met milieukeurmerk	Kantoorpapier	1,21 kg CO ₂ / kg	1.923 Kg	2,33 ton CO ₂	33,2%	0,7%
Subtotaal Scope 3:				7,01 ton CO₂	100,0%	2,0%

Tabel 1; Overzicht CO₂-emissies Q1-2013 + Q2-2013 (CO₂-parameters 2015).



Figuur 2; Overzicht CO₂-emissies Q1-2013 + Q2-2013 (CO₂-parameters 2015).

CO2-emissies BVR Groep BV				2015: Q1 - Q2		
CO2 scope 1	Thema	CO2-parameter	Eenheid	CO2-equivalent	%	%- tot
1. Aardgas voor verwarming	Brandstoffen	1,83 kg CO2 / m3	3.392 m3	6,21 ton CO2	3,1%	1,6%
1. Diesel, mobiele werktuigen	Mobiele werktuigen	3,14 kg CO2 / liter	148 liter	0,46 ton CO2	0,2%	0,1%
1. Personenwagen (in liters) benzine	Zakelijk verkeer	2,78 kg CO2 / liter	17.990 liter	50,01 ton CO2	25,3%	13,0%
1. Personenwagen (in liters) diesel	Zakelijk verkeer	3,14 kg CO2 / liter	24.239 liter	76,11 ton CO2	38,5%	19,8%
1. Bestelwagen (in liters) diesel	Zakelijk verkeer	3,14 kg CO2 / liter	20.662 liter	64,88 ton CO2	32,8%	16,8%
1. Personenwagen (in liters) lpg	Zakelijk verkeer	1,86 kg CO2 / liter	0 liter	0,00 ton CO2	0,0%	0,0%
1. Bestelwagen (in liters) benzine	Zakelijk verkeer	2,78 kg CO2 / liter	125 liter	0,35 ton CO2	0,2%	0,1%
Subtotaal Scope 1:				197,67 ton CO2	100,0%	51,3%
CO2 scope 2	Thema	CO2-parameter	Eenheid	CO2-equivalent	%	%- tot
2. Elektriciteit projectlocaties	Elektriciteit	0,526 kg CO2 / kWh	79.186 kWh	41,65 ton CO2	23,1%	10,8%
2. Elektriciteit kantoorlocaties	Elektriciteit	0,526 kg CO2 / kWh	263.095 kWh	138,39 ton CO2	76,9%	35,9%
Subtotaal Scope 2:				180,04 ton CO2	100,0%	46,7%
CO2 scope 3	Thema	CO2-parameter	Eenheid	CO2-equivalent	%	%- tot
3. Drinkwater	Water & afvalwater	0,298 kg CO2 / m3	403 m3	0,12 ton CO2	1,6%	0,0%
3. Afvalwater	Water & afvalwater	39,9 kg CO2 / VE	5 VE	0,20 ton CO2	2,7%	0,1%
3. Woon-werkverkeer	Woon-werkverkeer	0,21 kg CO2 / km	16.909 km	3,55 ton CO2	47,8%	0,9%
3. Standaard (houtvrij) papier	Kantoorpapier	1,21 kg CO2 / kg	221 Kg	0,27 ton CO2	3,6%	0,1%
3. Papier met milieukeurmerk	Kantoorpapier	1,21 kg CO2 / kg	2.717 Kg	3,29 ton CO2	44,3%	0,9%
Subtotaal Scope 3:				7,43 ton CO2	100,0%	1,9%

Tabel 2; Overzicht CO₂-emissies Q1 + Q2-2015.Figuur 3; Overzicht CO₂-emissies Q1 + Q2-2015.

Samenvattend levert dat de volgende verlagingen cq. verhogingen op:

Analyse CO2-emissies BVR Groep BV		Verschil Q1-Q2 2015 - 2013	
CO2 scope 1	Thema	CO2-equivalent	%
1. Aardgas voor verwarming	Brandstoffen	-1,53 ton CO2	-19,8%
1. Diesel, mobiele werktuigen	Mobiele werktuigen	0,14 ton CO2	45,1%
1. Personenwagen (in liters) benzine	Zakelijk verkeer	-28,41 ton CO2	-36,2%
1. Personenwagen (in liters) diesel	Zakelijk verkeer	18,94 ton CO2	33,1%
1. Bestelwagen (in liters) diesel	Zakelijk verkeer	26,71 ton CO2	70,0%
1. Personenwagen (in liters) lpg	Zakelijk verkeer	0,00 ton CO2	0,0%
1. Bestelwagen (in liters) benzine	Zakelijk verkeer	0,35 ton CO2	0,0%
Subtotaal Scope 1:		16,19 ton CO2	8,9%
CO2 scope 2	Thema	CO2-equivalent	%
2. Elektriciteit projectlocaties	Elektriciteit	3,61 ton CO2	9,5%
2. Elektriciteit kantoorlocaties	Elektriciteit	13,81 ton CO2	11,1%
Subtotaal Scope 2:		17,42 ton CO2	10,7%
CO2 scope 3	Thema	CO2-equivalent	%
3. Drinkwater	Water & afvalwater	-0,24 ton CO2	-66,4%
3. Afvalwater	Water & afvalwater	-0,04 ton CO2	-16,7%
3. Woon-werkverkeer	Woon-werkverkeer	0,00 ton CO2	0,0%
3. Standaard (houtvrij) papier	Kantoorpapier	-0,26 ton CO2	-49,8%
3. Papier met milieukeurmerk	Kantoorpapier	0,96 ton CO2	41,3%
Subtotaal Scope 3:		0,42 ton CO2	6,0%

Tabel 3; Verschil Q1 + Q2 - 2013 en Q1 + Q2 - 2105.

3. VOORTGANG REDUCTIEDOELSTELLINGEN

Kijken we naar de totale CO₂-uitstoot van Q1 en Q2-2015 ten opzichte van dezelfde periode van 2013, dan laat het eerste half jaar van 2015 een lichte stijging zien van 34 ton CO₂, ten opzichte van dezelfde periode in 2013.

BVR Groep B.V. heeft zich ten doel gesteld om haar CO₂-uitstoot te reduceren. De doelstelling voor 2017 is een totale reductie van 2,00 % ten opzichte van 2013. De reducties zijn afgezet per medewerker (fte).

In de rapportage "*CO₂-reductiedoelen en reductiemaatregelen d.d. 20-06-2014*" zijn kwantitatieve doelen geformuleerd tot 2018. Voor 2015 is een totale verlaging beoogd van 1,25%. Per fte geeft dit een minimale verlaging van 0,1595 ton CO₂/fte.

In de eerste helft van 2013 had de BVR Groep 59 fte's in dienst, in dezelfde periode van 2015 is dit aantal gestegen naar 78.

Totale CO₂-uitstoot Q1+Q2-2013 (scope 1,2,3): 351,45 ton CO₂.

Totale CO₂-uitstoot Q1+Q2-2015 (scope 1,2,3): 385,45 ton CO₂.

Totaal	Q1 + Q2 – 2013	Q1 + Q2 - 2015
CO ₂ -uitstoot	351.45	385.14
Fte	59	78
CO ₂ -uitstoot / fte	5.96	4.94
Gerealiseerde reductie	-/- 1.02	
Reductie procentueel	-/- 17,11 %	

Tabel 4 Reductie Totaal, Q1 + Q2-2015 ten opzichte van Q1 + Q2-2013

Er is in de eerste helft van 2015 een reductie per fte gerealiseerd van 1,02 ton CO₂/fte. Dit is een daling van 17,1 % ten opzichte van dezelfde periode van 2013. Voor 2015 is de doelstelling vastgesteld op 1,25% verlaging ten opzichte van het referentiejaar.

De voorlopige cijfers laten zien dat de gestelde reductiedoelstellingen gehaald zullen worden als de cijfers over de tweede helft van 2015 dezelfde trend vertonen.

Dit is grotendeels te verklaren door de gestage stijging van het aantal medewerkers in 2015 ten opzichte van 2013 (fte's).

Achteraf blijkt dat de gegevens van 2013 minder geschikt zijn om als referentie te hanteren. Dat komt doordat wij toen een vliegende start hebben gemaakt met projecten die direct in uitvoering zijn genomen. Normaliter is de doorlooptijd van projecten veel langer omdat dan ook de fases projectontwikkeling, prijs & contractvorming, werkvoorbereiding & inkoop aan de orde zijn. Deze fases kunnen meerdere jaren duren en gedurende deze fases vinden geen omzet gerelateerde werkzaamheden plaats. Immers, de projecten zijn nog niet in uitvoering. Wel vindt er dan een groot gedeelte van de CO₂-uitstoot plaats.

In 2014 heeft zich de situatie voorgedaan dat wij juist veel projecten vanaf de ontwikkelingsfase hebben opgepakt. M.a.w. hier staat niet direct omzet tegenover. Dit is wel een betere afspiegeling van de bedrijfsactiviteiten, maar geeft een scheef beeld bij een onderlinge vergelijking met betrekking tot de omzet van 2013 met 2014.

BVR Groep BV steekt, gemiddeld, één á twee jaar voorbereidingstijd in een project. Denk hierbij aan acquisitie, calculatie, presentatie, offerte, werkvoorbereiding, inkoop et cetera. De facturering (omzet) voor het project begint pas ná de werkelijke start van een project in de uitvoering. De situatie geeft dus een scheef beeld tussen project CO₂-gerelateerde onderdelen in de voorbereiding en omzet; hier zit soms tot twee jaar verschil tussen.

Zetten we de cijfers af tegen dezelfde periode in 2014 en het toen aanwezige aantal medewerkers (fte) dan

geeft dat het volgende beeld:

Totale CO₂-uitstoot Q1+Q2-**2014** (scope 1,2,3): 355,93 ton CO₂.

Totale CO₂-uitstoot Q1+Q2-2015 (scope 1,2,3): 385,45 ton CO₂.

Totaal	Q1 + Q2 – 2014	Q1 + Q2 - 2015
CO ₂ -uitstoot	356.25	385.45
Fte	73	78
CO ₂ -uitstoot / fte	4.88	4.94
Gerealiseerde reductie (stijging)	+ / + 0.06	
Reductie procentueel (stijging)	+ / + 1,23 %	

Tabel 5 Reductie Totaal, Q1 + Q2-2015 ten opzichte van Q1 + Q2-2013

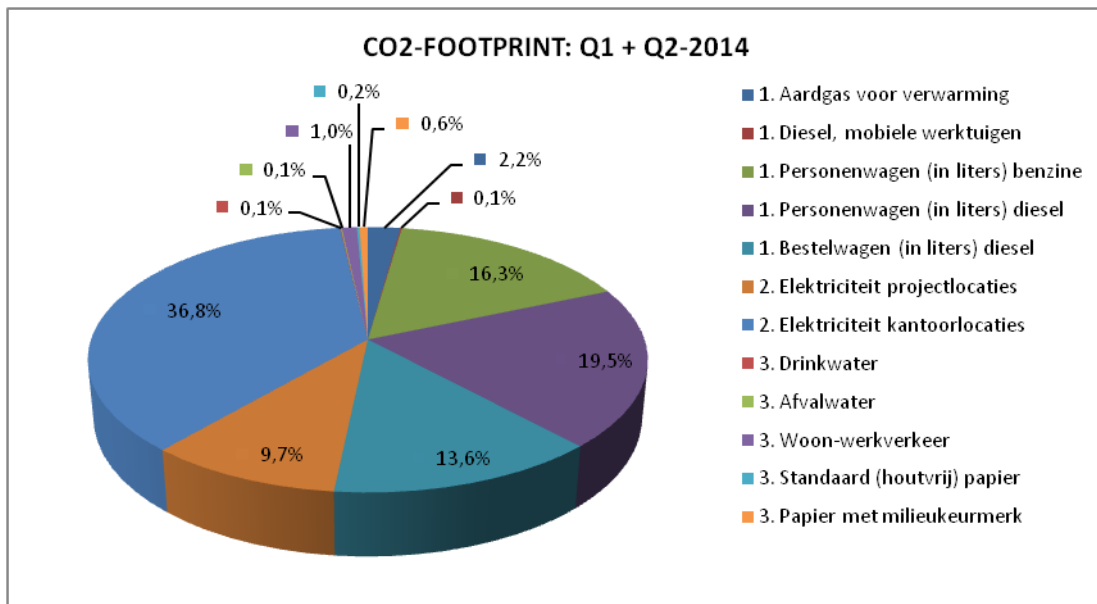
Dit geeft dus een ander beeld dan bij het referentiejaar 2013, in plaats van een verlaging van ruim 17 % is er nu een lichte stijging van 1,23 %. Gezien de toename in medewerkers en de tot nu toe lichte stijging van onze CO₂ uitstoot is er geen aanleiding om te verwachten dat we de doelstelling voor 2015 niet gaan halen.

Bij het wijzigen van het referentiejaar zijn ook de reductiedoelstellingen mede aangepast. Er zal dus nu niet gekeken worden naar de verlaging zoals deze in de eerste rapportage is aangehouden (referentiejaar 2013) maar de doelstellingen zullen geformuleerd worden rondom 2014 als referentiejaar. Voor nu zijn de procentuele dalingen niet aangepast, alleen het eindjaar wordt een jaar opgeschoven.

In onderstaande tabellen zijn de cijfers over 2014 samengevat per scope:

CO ₂ -emissies BVR Groep BV				2014: Q1 - Q2		
CO ₂ scope 1	Thema	CO ₂ -parameter	Eenheid	CO ₂ -equivalent	%-scope	% - tot
1. Aardgas voor verwarming	Brandstoffen	1,83 kg CO ₂ / m ³	4.227 m ³	7,74 ton CO ₂	4,2%	2,2%
1. Diesel, mobiele werktuigen	Mobiele werktuigen	3,14 kg CO ₂ / liter	102 liter	0,32 ton CO ₂	0,2%	0,1%
1. Personenwagen (in liters) benzine	Zakelijk verkeer	2,78 kg CO ₂ / liter	20.868 liter	58,01 ton CO ₂	31,6%	16,3%
1. Personenwagen (in liters) diesel	Zakelijk verkeer	3,14 kg CO ₂ / liter	22.098 liter	69,39 ton CO ₂	37,7%	19,5%
1. Bestelwagen (in liters) diesel	Zakelijk verkeer	3,14 kg CO ₂ / liter	15.416 liter	48,41 ton CO ₂	26,3%	13,6%
1. Personenwagen (in liters) lpg	Zakelijk verkeer	1,86 kg CO ₂ / liter	0 liter	0,00 ton CO ₂	0	0,0%
1. Bestelwagen (in liters) benzine	Zakelijk verkeer	2,78 kg CO ₂ / liter	0 liter	0,00 ton CO ₂	0	0,0%
Subtotaal Scope 1:				183,86 ton CO₂	100,0%	51,6%
CO ₂ scope 2	Thema	CO ₂ -parameter	Eenheid	CO ₂ -equivalent	%-scope	% - tot
2. Elektriciteit projectlocaties	Elektriciteit	0,526 kg CO ₂ / kWh	65.866 kWh	34,65 ton CO ₂	20,9%	9,7%
2. Elektriciteit kantoorlocaties	Elektriciteit	0,526 kg CO ₂ / kWh	248.688 kWh	130,81 ton CO ₂	79,1%	36,7%
Subtotaal Scope 2:				165,46 ton CO₂	100,0%	46,4%
CO ₂ scope 3	Thema	CO ₂ -parameter	Eenheid	CO ₂ -equivalent	%-scope	% - tot
3. Drinkwater	Water & afvalwater	0,298 kg CO ₂ / m ³	746 m ³	0,22 ton CO ₂	3,2%	0,1%
3. Afvalwater	Water & afvalwater	39,9 kg CO ₂ / VE	6 VE	0,24 ton CO ₂	3,5%	0,1%
3. Woon-werkverkeer	Woon-werkverkeer	0,21 kg CO ₂ / km	18.403 km	3,86 ton CO ₂	55,8%	1,1%
3. Standaard (houtvrij) papier	Kantoorpapier	1,21 kg CO ₂ / kg	524 Kg	0,63 ton CO ₂	9,1%	0,2%
3. Papier met milieukeurmerk	Kantoorpapier	1,21 kg CO ₂ / kg	1.628 Kg	1,97 ton CO ₂	28,4%	0,6%
Subtotaal Scope 3:				6,93 ton CO₂	100,0%	1,9%

Tabel 6; Overzicht CO₂-emissies Q1-2014 + Q2-2014 (CO₂-parameters 2015).



Figuur 4 Overzicht CO₂-emissies Q1-2014 + Q2-2014 (CO₂-parameters 2015).

4. VOORTGANG PER SCOPE

Voor de volledigheid geven we hieronder nog even de voortgang weer met 2013 als referentiejaar. Maar in de toekomst wordt gerekend met 2014 als referentiejaar, de halfjaarlijkse beoordelingen zullen dan ook afgezet worden tegen dezelfde periode in 2014.

Scope 1	Q1 + Q2 – 2013	Q1 + Q2 - 2015
CO ₂ -uitstoot	181.83	197.67
Fte	59	78
CO ₂ -uitstoot / fte	3.08	2.53
Gerealiseerde reductie	-/- 0.55	
Reductie procentueel	-/- 17.86 %	

Tabel 7 Reductie Scope 1, Q1 + Q2-2015 ten opzichte van Q1 + Q2-2013

Scope 2	Q1 + Q2 – 2013	Q1 + Q2 - 2015
CO ₂ -uitstoot	162.62	180.04
Fte	59	78
CO ₂ -uitstoot / fte	2.76	2.31
Gerealiseerde reductie	-/- 0.45	
Reductie procentueel	-/- 16,30 %	

Tabel 8 Reductie Scope 2, Q1 + Q2-2015 ten opzichte van Q1 + Q2-2013

Scope 3	Q1 + Q2 – 2013	Q1 + Q2 - 2015
CO ₂ -uitstoot	7.01	7.43
Fte	59	78
CO ₂ -uitstoot / fte	0.12	0.10
Gerealiseerde reductie	-/- 0.02	
Reductie procentueel	-/- 16,67 %	

Tabel 9 Reductie Scope 3, Q1 + Q2-2015 ten opzichte van Q1 + Q2-2013

Zoals aangegeven is eind 2014 besloten om het referentiejaar te wijzigen, uitgaande van dezelfde periode in **2014** geeft dat het volgende beeld:

Scope 1	Q1 + Q2 – 2014	Q1 + Q2 - 2015
CO ₂ -uitstoot	183.86	197.67
Fte	73	78
CO ₂ -uitstoot / fte	2.52	2.53
Gerealiseerde reductie	+/+ 0.01	
Reductie procentueel (stijging)	+/+ 0.40 %	

Tabel 10 Reductie Scope 1, Q1 + Q2-2015 ten opzichte van Q1 + Q2-2014

Scope 2	Q1 + Q2 – 2014	Q1 + Q2 - 2015
CO ₂ -uitstoot	165.46	180.04
Fte	73	78
CO ₂ -uitstoot / fte	2.27	2.31
Gerealiseerde reductie	+/+ 0.04	
Reductie procentueel (stijging)	+/+ 1,76 %	

Tabel 11 Reductie Scope 2, Q1 + Q2-2015 ten opzichte van Q1 + Q2-2014

Scope 3	Q1 + Q2 – 2014	Q1 + Q2 - 2015
CO ₂ -uitstoot	6.93	7.74
Fte	73	78
CO ₂ -uitstoot / fte	0.09	0.10
Gerealiseerde reductie	+ / + 0.01	
Reductie procentueel (stijging)	+ / + 11,11 %	

Tabel 12 Reductie Scope 3, Q1 + Q2-2015 ten opzichte van Q1 + Q2-2014

Er is een lichte stijging in scope 1 en 2 emissies. De scope 3 emissies zijn ten opzichte van het referentiejaar flink gestegen maar kijken we naar het totaal dan zijn de scope 3 emissies maar 1,9% van de totale uitstoot. De stijging in scope 3 emissies heeft dus een minimaal effect op het totaal.

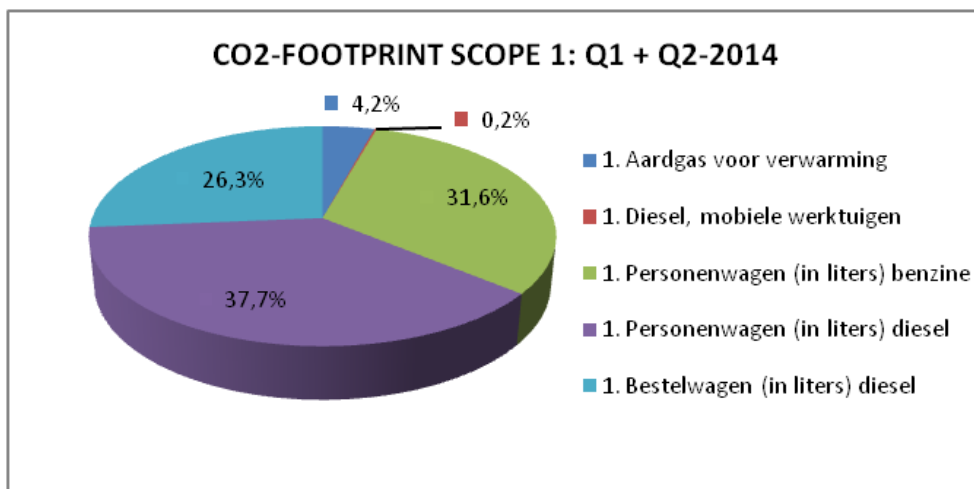
Voor de volledigheid hebben we in dit hoofdstuk de cijfers van 2013 nog als tabel toegevoegd. Maar de doelstellingen/reducties per Scope zijn gespiegeld aan het nieuwe referentiejaar 2014.

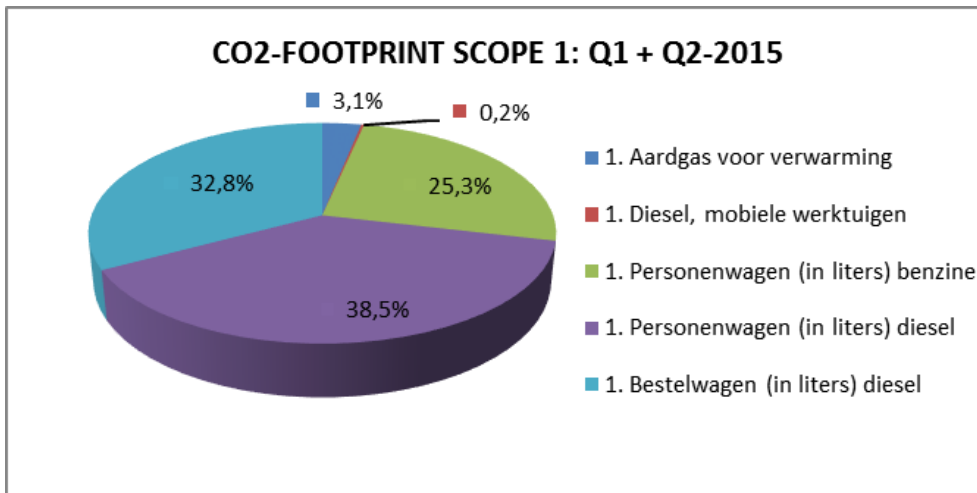
4.1 SCOPE 1 - DIRECTE EMISSIES

Er is een daling bij benzinegebruik leasewagens, dit betreft grotendeels kantoorpersoneel. Hier is gestuurd op zuinig rijden en samen rijden en bij de tussentijdse besprekingen met de medewerkers wordt regelmatig gewezen op het nieuwe rijden. Er is een aantal oudere leasewagens op benzine vervangen door nieuwere, waarbij er afspraken in het leasebeleid zijn gemaakt om de inzet van zuinige bedrijfswagens (E-label A) te stimuleren.

Er is een duidelijke stijging bij dieselgebruik van de leasewagens, dit betreft voornamelijk bouw personeel. Dit is nog steeds verklaarbaar door het feit dat onze projecten helaas niet in de directe omgeving van de woonplaatsen van de medewerkers liggen. De medewerkers komen voornamelijk uit de regio Brabant en de projecten bevinden zich op dit moment in de randstad, rondom Utrecht en bij Eindhoven.

Ook zijn er een aantal leasewagens bijgekomen door de uitbreiding van ons personeelsbestand. De cijfers over het tweede gedeelte van 2015 zullen waarschijnlijk een zelfde trend vertonen.

Figuur 5 ; CO₂-Footprint Scope 1: Q1 + Q2-2014.



Figuur 6 ; CO2-Footprint Scope 1: Q1 + Q2-2015.

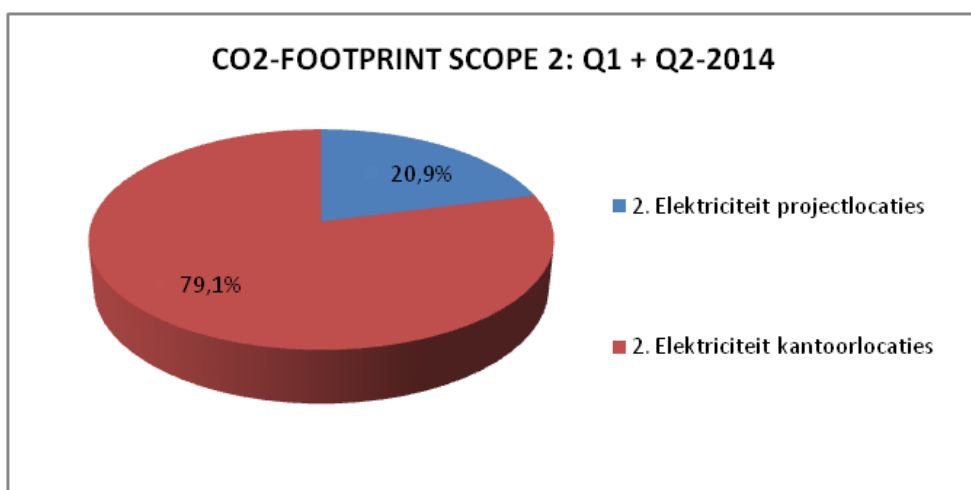
4.2 SCOPE 2 - INDIRECTE EMISSIES

Totaal elektriciteitsgebruik project- en kantoorlocaties laat ook deze periode weer een stijging zien.

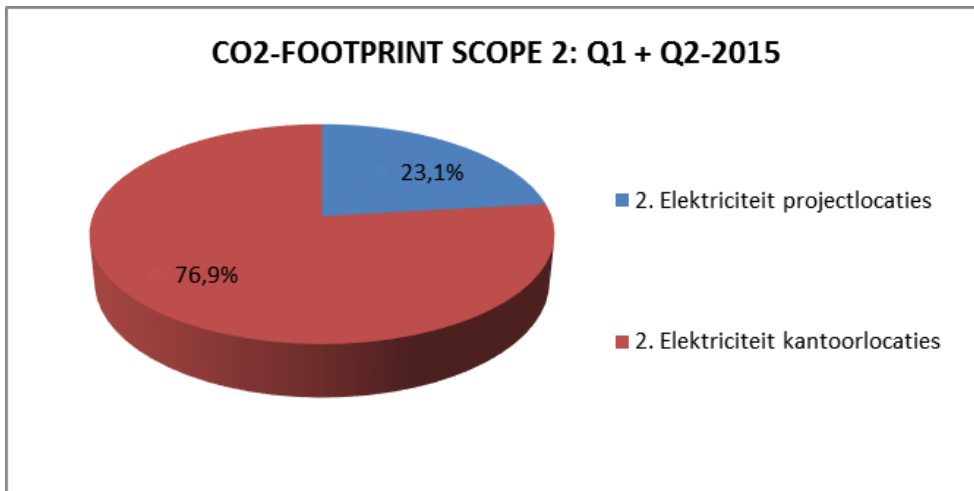
In vergelijking met 2014 is ook nu op de projectlocaties een stijging. Dit is grotendeels te verklaren door de toename van projecten, maar energiebesparing blijft standaard een terugkerend onderwerp binnen interne vergaderingen en overleggen. Over de gehele periode van 2015 zal gekeken moeten worden of er toch aan de reductiedoelstellingen voldaan kan worden.

Naast de projectlocaties laten ook de kantoorlocaties wederom een stijging zien, er is voldoende aandacht om het verbruik te verlagen maar door de aanwezige elektrisch gedreven installatie is elke vermindering van electriciteit in het kantoorgebruik maar een lichte daling in het totaal.

Voor 2016 is de wens/doelstelling uitgesproken om een andere kantoorlocatie te betrekken welke meer past bij de gewijzigde opzet van de BVR Groep B.V. De huidige locatie van het hoofdkantoor staat grotendeels leeg maar wordt installatietechnisch nog wel hellemaal op temperatuur gehouden. Dit is waarschijnlijk de grootste boosdoener in de scope 2 emissies.



Figuur 7; CO2-Footprint Scope 2: Q1 + Q2-2014.



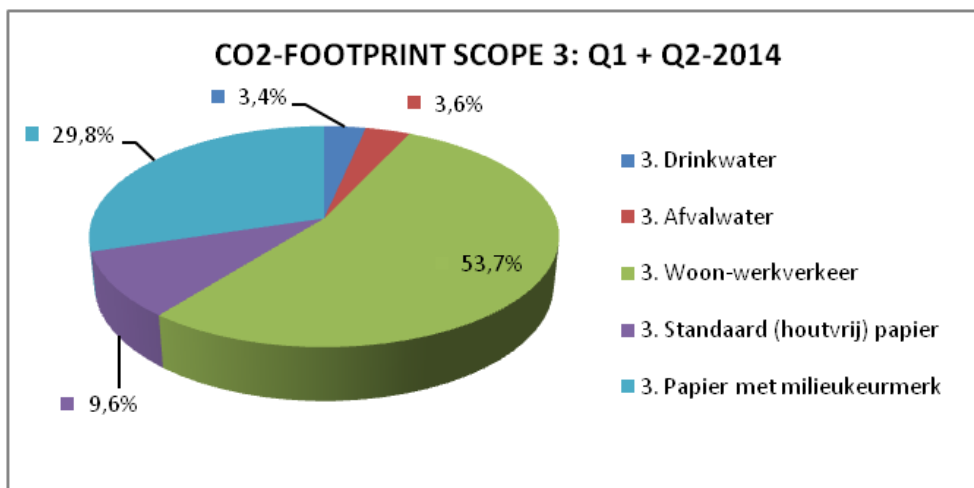
Figuur 8; CO2-Footprint Scope 2: Q3 + Q4-2015.

4.3 SCOPE 3 - OVERIGE INDIRECTE EMISSIES

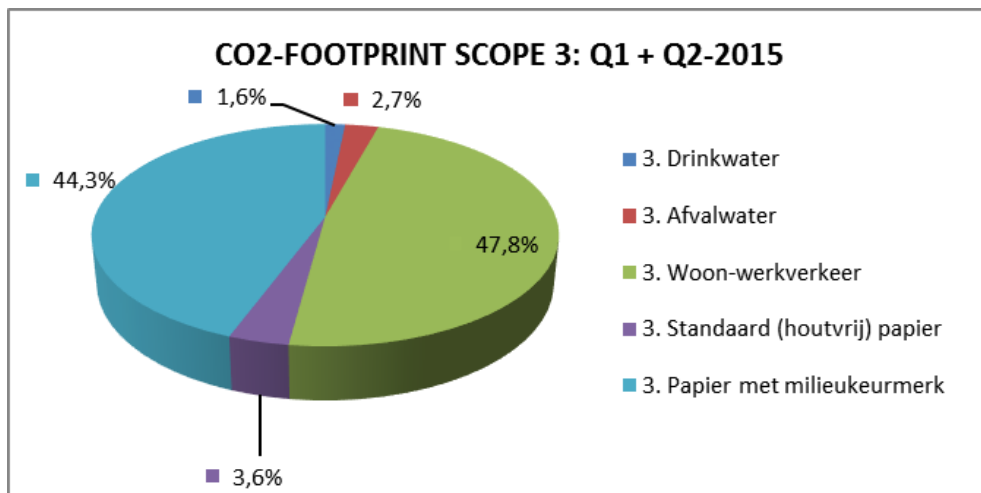
Zoals aangegeven zijn voor de scope 3 emissies nog geen doelstellingen geformuleerd. Wel laat de analyse zien dat er een stijging is van 11,7%.

Dit komt grotendeels voor rekening van een stijging van het woon-, werkverkeer. Doordat er een aantal parttimers meer uren zijn gaan werken en één van onze medewerkers verplaatst is van het hoofdkantoor in Roosendaal naar Rasenberg Bouw B.V. in Breda.

Wel is er een daling in het gebruik van Drinkwater. Ook is er meer gekeken naar een betere inkoopverdeling tussen Kantoorpapier met en zonder milieukeurmerk. Maar er is wel meer kantoorpapier ingekocht en verwerkt. Hieraan zal in de verschillende vergadering aandacht moeten worden besteed, zodat dit niet een trend gaat worden.



Figuur 9; CO2-Footprint Scope 3: Q1 + Q2-2014.

Figuur 10; CO₂-Footprint Scope 3: Q1 + Q2-2015.

5. VOORTGANG REDUCTIEDOELSTELLINGEN VANUIT KETENANALYSE

BVR Groep B.V. is sinds augustus 2014 gecertificeerd op niveau 5 van de CO₂-Prestatieladder. Op niveau 4 was onder andere een inventarisatie van de scope 3-emissies nodig en een ketenanalyse van een van de twee meest materiële scope 3-emissies. In de 'Rapportage rangorde scope 3 BVR Groep BV' zijn de meest materiële scope 3-emissies van BVR Groep B.V. beschreven conform de Corporate Value Chain (scope 3) Accounting and Reporting Standard. Op basis van de rangorde is het onderwerp gekozen voor de ketenanalyse.

Uit de rangorde van de scope 3-emissies is gebleken dat de volgende twee categorieën voor BVR Groep BV het meest van belang zijn:

1. Ingekochte materialen;
2. Uitbestede verwerking van geproduceerd afval.

Naast deze criteria die het GHG-protocol hanteert, zijn de volgende criteria voor BVR Groep BV ook van belang:

- Aanvulling op bestaande kennis;
- Een project dat significant en veelvoorkomend is binnen de BVR Groep B.V.

BVR Groep B.V. heeft gekozen om een ketenanalyse te laten uitvoeren voor het onderwerp 'Afval van de bouwplaats'. Dit is 1 van 2 meest materiële scope 3-emissies en biedt veel reductiekansen waar BVR Groep BV invloed op heeft. Reductie van afval (minder afval, meer scheiding) op bouwplaatsen is bovendien al een doel van BVR Groep BV, door de directie vastgesteld. De ketenanalyse geeft hier een kwantitatieve onderbouwing en concrete handvatten voor.

In 2013 was de afvalscheiding op de projecten van BVR Groep BV 29% (zie paragraaf 5.1 van de Ketenanalyse).

De doelstelling van BVR Groep BV in 2018 is:

Van al het afval 50% gescheiden inzamelen i.v.m. milieu en grote/noodzakelijke kostenbesparing.

Over Q1 en Q2-2014 was de verdeling als volgt:

- Ongesorteerd afval: 50,35%
- Gesorteerd afval: 49,65%

Over Q1+ Q2-2015 is de verdeling als volgt:

- Ongesorteerd afval: 55,05%
- Gesorteerd afval: 44,95%

De doelstelling van 50% gescheiden afval is ook in het eerste half jaar van 2015 niet gerealiseerd. Wel is er nog steeds een blijvend positieve uitslag ten aanzien van 2013 toen de meting is begonnen toen nog maar 29% van het afval gescheiden werd aangeleverd.

Onderstaande tabellen geven de hoeveelheid en de verdeling weer over Q1-Q2:

Verdeling Bedrijfsafval Q1 + Q2-2014		
Ongesorteerd	245,56 ton	50,35%
Gesorteerd	242,10 ton	49,65%
Totaal	487,66 ton	100,00%

Tabel 13; Overzicht afvalscheiding Q1+Q2-2014.

Verdeling Bedrijfsafval Q1 + Q2-2015		
Ongesorteerd	223,23 ton	55,05%
Gesorteerd	182,27 ton	44,95%
Totaal	405,50 ton	100,00%

Tabel 14; Overzicht afvalscheiding Q1+Q2-2015.

Code	Afvalsoort	Q1	Q2	Q1+Q2	Q1+Q2
		2014	2014	2014	2014
		[ton]	[ton]	[ton]	[%]
10.00	bouw- en sloopafval (ongesorteerd)	169,10	76,46	245,56	50,35%
10.20	gips	0,00	0,00	0,00	0,00%
10.30	dakafval (koolteerhoudend)	1,28	0,00	1,28	0,26%
11.00	schoon puin	78,80	97,14	175,94	36,08%
13.00	afvalhout A-kwaliteit	0,00	0,00	0,00	0,00%
13.01	afvalhout B-kwaliteit	35,66	10,76	46,42	9,52%
15.00	ijzer (ferro metalen)	1,24	0,00	1,24	0,25%
30.00	bedrijfsafval A-kwaliteit (brandbaar)	4,29	1,50	5,79	1,19%
33.01	papier/karton	7,63	2,69	10,32	2,12%
60.04	folies	0,20	0,10	0,30	0,06%
75.01	verfresten in kunststof/stalen verpakkingen*	0,00	0,26	0,26	0,05%
75.07	lijmen, kitten, harsen, gemengd*	0,00	0,14	0,14	0,03%
77.00	kga uit bouw- en sloopafval*	0,00	0,35	0,35	0,07%
83.00	pur-bussen*	0,00	0,06	0,06	0,01%
Totaal alle afvalsoorten [ton]		298,20	189,47	487,66	100,00%

Tabel 15; Overzicht afvalscheiding Q1+Q2-2014, per afvalsoort.

Code	Afvalsoort	Q1	Q2	Q1+Q2	Q1+Q2
		2015	2015	2015	2015
		[ton]	[ton]	[ton]	[%]
10.00	bouw- en sloopafval (ongesorteerd)	157,73	65,50	223,23	55,05%
10.20	gips	0,00	0,00	0,00	0,00%
10.30	dakafval (koolteerhoudend)	0,00	0,00	0,00	0,00%
11.00	schoon puin	61,78	87,92	149,70	36,92%
13.00	afvalhout A-kwaliteit	0,00	0,00	0,00	0,00%
13.01	afvalhout B-kwaliteit	16,86	12,56	29,42	7,26%
15.00	ijzer (ferro metalen)	0,00	0,00	0,00	0,00%
30.00	bedrijfsafval A-kwaliteit (brandbaar)	0,12	0,12	0,25	0,06%
33.01	papier/karton	1,32	0,95	2,27	0,56%
60.04	folies	0,00	0,00	0,00	0,00%
75.01	verfresten in kunststof/stalen verpakkingen*	0,00	0,11	0,11	0,03%
75.07	lijmen, kitten, harsen, gemengd*	0,00	0,19	0,19	0,05%
77.00	kga uit bouw- en sloopafval*	0,00	0,18	0,18	0,04%
83.00	pur-bussen* (incl. spuitbussen en batterijen)	0,00	0,15	0,15	0,04%
Totaal alle afvalsoorten [ton]		237,81	167,68	405,50	100,00%

Tabel 16; Overzicht afvalscheiding Q1+Q2-2015, per afvalsoort.

6. VOORTGANG REDUCTIEDOELSTELLINGEN PER SCOPE ONDERDEEL

Hieronder zijn per scopeonderdeel de reductiemaatregelen en hun voortgang nader toegelicht.

6.1 VOORTGANG VERWARMING (SCOPE 1)

6.1.1 VERWARMING VAN BEDRIJFSPAND EN WERKPLAATS

Geplande reductiemaatregelen

1. Werkplekken herindelen ten behoeve van een betere invulling per m² vloeroppervlakte.
2. Onderzoek naar optimalisering installatie.
3. Zoning installatie aan passen aan nieuwe indeling.

Geplande maatregel op gebied van gebruik duurzame energie:

4. Onderzoeken of de ingekochte stroom voor de kantoorlocaties voorzien kan worden van een goedgekeurd milieu- certificaat.
5. Onderzoeken of aanbrengen PV-panelen om te voorzien in eigen energievraag rendabel is. Locatie is gehuurd, dus overleg met verhuurder noodzakelijk.

Voortgang geplande reductiemaatregelen:

1. Er is een onderzoekstraject opgezet met als doel een optimale invulling per m² vloeroppervlakte van het hoofgebouw in Roosendaal. Deze omvat de huur van de eerste en tweede verdieping. Hierdoor zal het energiegebruik drastisch verlaagd kunnen worden. Op dit moment ligt het voorstel bij de verhuurder. Tevens wordt nog steeds bekeken of een andere locatie gevonden kan worden die beter aansluit bij de bedrijfs grootte. Dit proces loopt nog, verhuurder is hierin de vertragende factor, twee alternatieve locaties zijn bekeken maar door de directie niet accoord bevonden. Dit is identiek aan 2014.
2. Onderzoek loopt nog, verhuurder moet hier ook in mee willen.
3. Nog geen actie.

Voortgang geplande maatregelen op het gebied van duurzame energie:

4. Bij Greenchoice is op dit moment geen mogelijkheid om een beter certificaat te verkrijgen. Andere aanbieders zullen worden bekeken. Maar alles zal afhangen van de verhuizing van het hoofdkantoor in Roosendaal, aangezien deze locatie verantwoordelijk is voor de grootste energieverbruiken.
5. Onderzoek naar pv-panelen loopt nog, maar zal op deze locatie niet meer uitgewerkt worden.

6.1.2 VERWARMING OP PROJECTEN

Geplande reductiemaatregelen:

1. Inventariseren wat de CO₂-emissie is van de verschillende verwarmingslichamen.

Geplande maatregel op gebied van gebruik duurzame energie:

2. Inkoop groene stroom doorvoeren.

Voortgang geplande reductiemaatregelen:

1. Onderzoek loopt nog.

Voortgang geplande maatregelen op het gebied van duurzame energie:

2. Eerste projecten zijn ingekocht met groene stroom. Dit blijkt nog steeds niet overal mogelijk. Tevens is gebleken dat het raamcontract wat BVR Bouw B.V. met Enexis heeft niet voorziet in Groene Stroom. Dit zal aangepast moeten worden.

6.2 ZAKELIJK VERKEER EN GOEDERENVERVOER (SCOPE 1)

6.2.1 INKOOP VAN VOERTUIGEN

Geplande reductiemaatregelen:

1. Inkoop leasewagens met maximaal energielabel B.
2. Hybride/elektrische wagens toevoegen aan het wagenpark ter vervanging van wagens met verbrandingsmotor.

Voortgang geplande reductiemaatregelen:

1. Overzicht laat zien dat een groot gedeelte van het wagenpark reeds voorzien is van een label A of B. Ook in 2015 zet deze trend zich door.
2. Onderzocht gaat worden of er mogelijkheden zijn voor hybride en/of elektrische voertuigen. Voor nu is hier geen voortgang waarneembaar.

6.2.2 ORGANISATIE EN PLANNING

Geplande reductiemaatregelen:

1. Betere (route)planning aan de hand van beschikbare werknemers en projectlocaties.

Voortgang geplande reductiemaatregelen:

1. Planning wordt opgepakt door werkvoorbereiding. De projecten liggen ook in 2015 verder van het hoofdkantoor af dan gewenst. Dit blijft mede de verklaring voor de stijging van het dieselgebruik bij de leasewagens van voornamelijk de uitvoerders en het bouwplaats personeel. Er is een onderzoek gaande waarin de werkelijke kilometers in 2014 gespiegeld worden tegen de werkelijke kilometers van 2013, om zo te bepalen of het gebruik in combinatie met de kilometers een ander beeld geven.

6.2.3 ZUINIG RIJDEN

Geplande reductiemaatregelen:

1. Band op spanning, extern bedrijf tijdens intern overleg alle bedrijfswagens op het terrein laten controleren op bandenspanning.
2. Training energiezuinig rijden (Het Nieuwe Rijden) introduceren.
3. Monitoren van brandstofverbruik en schades per voertuig.

Voortgang geplande reductiemaatregelen:

1. Er is onderzoek gaande naar het plaatsen van een slimme bandenpomp en het introduceren van band op spanning (<http://www.bandopspanning.nl/>). Deze zal niet meer op de locatie van het hoofdkantoor geplaatst worden, aangezien er plannen zijn om in 2016 een andere locatie te betrekken.
2. De training Het Nieuwe Rijden staat voor het 3^e kwartaal 2015 op de agenda.
3. Monitoren gebeurt per kwartaal, het is nog te vroeg om daar reeds conclusies aan te koppelen.

6.2.4 GEBRUIK VAN DUURZAME ENERGIE

Geplande maatregel op gebied van gebruik duurzame energie:

1. Onderzoeken hoe de CO₂-footprint van verschillende brandstof leveranciers is.

Voortgang geplande reductiemaatregelen:

1. Nog geen concrete actie uitgezet.

6.3 ELEKTRICITEIT (SCOPE 2)

Elektriciteitsgebruik op zowel de kantoor als de projectlocaties laat een duidelijke stijging zien.

Door de strengere winter in 2015 ten opzichte van 2014 is zeker op de kantoorlocatie in Roosendaal door de warmtepomp meer energie verbruikt.

6.3.1 ELEKTRICITEITSVERBRUIK KANTOORPAND EN WERPLAATS

VERLICHTING

Geplande reductiemaatregelen

1. Verlichting uit aan einde werkdag.
2. Monitoren uit aan einde werkdag.
3. Onderzoek naar lekverliezen op apparatuur.
4. Onderzoek naar verbruik waterkoelers en overige apparatuur.
5. Koeling kantine 's avond uit.
6. Werkplekken herindelen, betere bezetting per m².
7. Onderzoeken of aanwezigheidsdetectie en/of daglichtschakelingen mogelijk zijn.

Voortgang geplande reductiemaatregelen:

1. Maatregel wordt goed opgevolgd.
2. Maatregel wordt nog niet door iedereen opgepakt, sturing vanuit MT benodigd. Sturing heeft iets effect, maar minimaal.
3. Onderzoek loopt nog, er zijn nog geen bruikbare cijfers bekend.
4. Zie punt 3.
5. Dit is geprobeerd, maar de installatie blijkt daar niet voor geschikt te zijn. Hier zijn voor nu geen kansen.
6. Er is een onderzoekstraject opgezet met als doel een optimale invulling per m² vloeroppervlakte van het hoofdgebouw. Deze omvat de huur van de eerste en tweede verdieping. Hierdoor zal het energiegebruik drastisch verlaagd kunnen worden. Op dit moment ligt het voorstel bij de verhuurder.
Tevens wordt nog steeds bekeken of een ander locatie gevonden kan worden, die beter aansluit bij de bedrijfsgrootte. Deze punten zijn nog steeds lopende. Waarschijnlijk zal er in 2016 een nieuwe, kleinere, locatie in Roosendaal betrokken worden.
7. Bij Suijkerbuijk is een schakeling besteld welke mogelijk simpel in de bestaande armaturen verwerkt kan worden. Nog geen voortgang van bekend.

KOELING

Geplande reductiemaatregelen

1. Werkplekken herindelen, betere bezetting per m².
2. Onderzoek naar optimalisering installatie.

Voortgang geplande reductiemaatregelen:

1. Er is een onderzoekstraject opgezet met als doel een optimale invulling per m² vloeroppervlakte van het hoofdgebouw. Deze omvat de huur van de eerste en tweede verdieping. Hierdoor zal het energiegebruik drastisch verlaagd kunnen worden. Op dit moment ligt het voorstel bij de verhuurder.
Tevens wordt nog steeds bekeken of een ander locatie gevonden kan worden die beter aansluit bij de bedrijfsgrootte. Deze punten zijn nog steeds lopende. Waarschijnlijk zal er in 2016 een nieuwe, kleinere, locatie in Roosendaal betrokken worden.
2. Onderzoek loopt nog, verhuurder moet hier ook in mee willen.

KANTOORAPPARATUUR

Geplande reductiemaatregelen

1. Energie onderzoek opstellen met focus kantoorapparatuur.
2. Onderzoek naar lekverliezen op apparatuur.
3. Monitoren uit aan einde werkdag.
4. Werkplekken herindelen, betere bezetting per m².

Voortgang geplande reductiemaatregelen:

1. Onderzoek loopt nog, voor u nog geen conclusies te trekken.
2. Onderzoek loopt nog, voor u nog geen conclusies te trekken.
3. Maatregel wordt nog niet door iedereen opgepakt, sturing vanuit MT benodigd.
4. Er is een onderzoekstraject opgezet met als doel een optimale invulling per m² vloeroppervlakte van het hoofdgebouw. Deze omvat de huur van de eerste en tweede verdieping. Hierdoor zal het energiegebruik drastisch verlaagd kunnen worden. Op dit moment ligt het voorstel bij de verhuurder.
Tevens wordt nog steeds bekeken of een ander locatie gevonden kan worden die beter aansluit bij de bedrijfs grootte. Deze punten zijn nog steeds lopende. Waarschijnlijk zal er in 2016 een nieuwe, kleinere, locatie in Roosendaal betrokken worden.

WARM WATER**Geplande reductiemaatregelen**

1. Tijdschakeling aanbrengen op close-in boiler zodat deze na werktijd uitschakelt en voor werktijd aan.
Reductie door geen opwarming warmtapwater buiten kantooruren.

Voortgang geplande reductiemaatregelen:

1. Maatregel is nog niet doorgevoerd.

APPARATUUR IN WERKPLAATS**Geplande reductiemaatregelen**

1. Bij vernieuwing inkopen op energielabel.

Voortgang geplande reductiemaatregelen:

1. Geen nieuwe apparatuur aangeschaft in onderliggende periode.

6.3.2 ELEKTRICITEITSVERBRUIK PROJECTEN**Geplande reductiemaatregelen**

1. Inventariseren verbruik per locatie.
2. Lichtmasten voorzien van halogeenlampen.
3. Lichtmasten voorzien van daglichtsensor.

Geplande maatregel op gebied van gebruik duurzame energie:

4. Inkoop groene energie, voor zover dit nog niet is gedaan.
5. Inventariseren wat de mogelijkheden zijn voor opwekking met PV-panelen.

Voortgang geplande reductiemaatregelen:

1. Inventarisatie nog steeds gaande. Aan de hand van verzamelde gegevens van meerdere projecten wordt gekeken of er een benchmark te maken valt. Voor nu nog te weinig gegevens bekend.
2. Is voorgelegd aan uitvoeringsteams, eerste aankopen worden in Q3-2015 verwacht.
3. Is voorgelegd aan uitvoeringsteams, nog geen conclusies in 2015.

Voortgang geplande maatregelen op het gebied van duurzame energie:

4. Inkoop blijkt niet overal mogelijk, voor zover mogelijk wordt groene stroom ingekocht.
5. Actie is nog niet uitgezet.

6.4 WOON WERKVERKEER (SCOPE 3)

Hiervoor zijn nog geen reductie doelstellingen geformuleerd.

6.5 KANTOORPAPIER (SCOPE 3)

KANTOORPAPIER

Geplande reductiemaatregelen

1. Standaard dubbelzijdig printen en kopiëren.
2. Hergebruik enkelzijdig gekopieerd papier als kladpapier.
3. Inkoop papier met lage milieubelasting.

Geplande maatregel op gebied van gebruik duurzame energie:

4. Geen, door dubbelzijdig printen zal automatisch minder energie worden gebruikt.

Voortgang geplande reductiemaatregelen:

1. Is voorgelegd aan de medewerkers, geen verbetering zichtbaar.
2. Is voorgelegd aan de medewerkers.
3. Is doorgevoerd, er is duidelijk een betere verdeling. Maar doordat er meer papier verbruikt is geeft dit geen verlaging van CO₂-emissies.

Voortgang geplande maatregelen op het gebied van duurzame energie:

4. Geen.
- 5.